

Stadt Zürich:

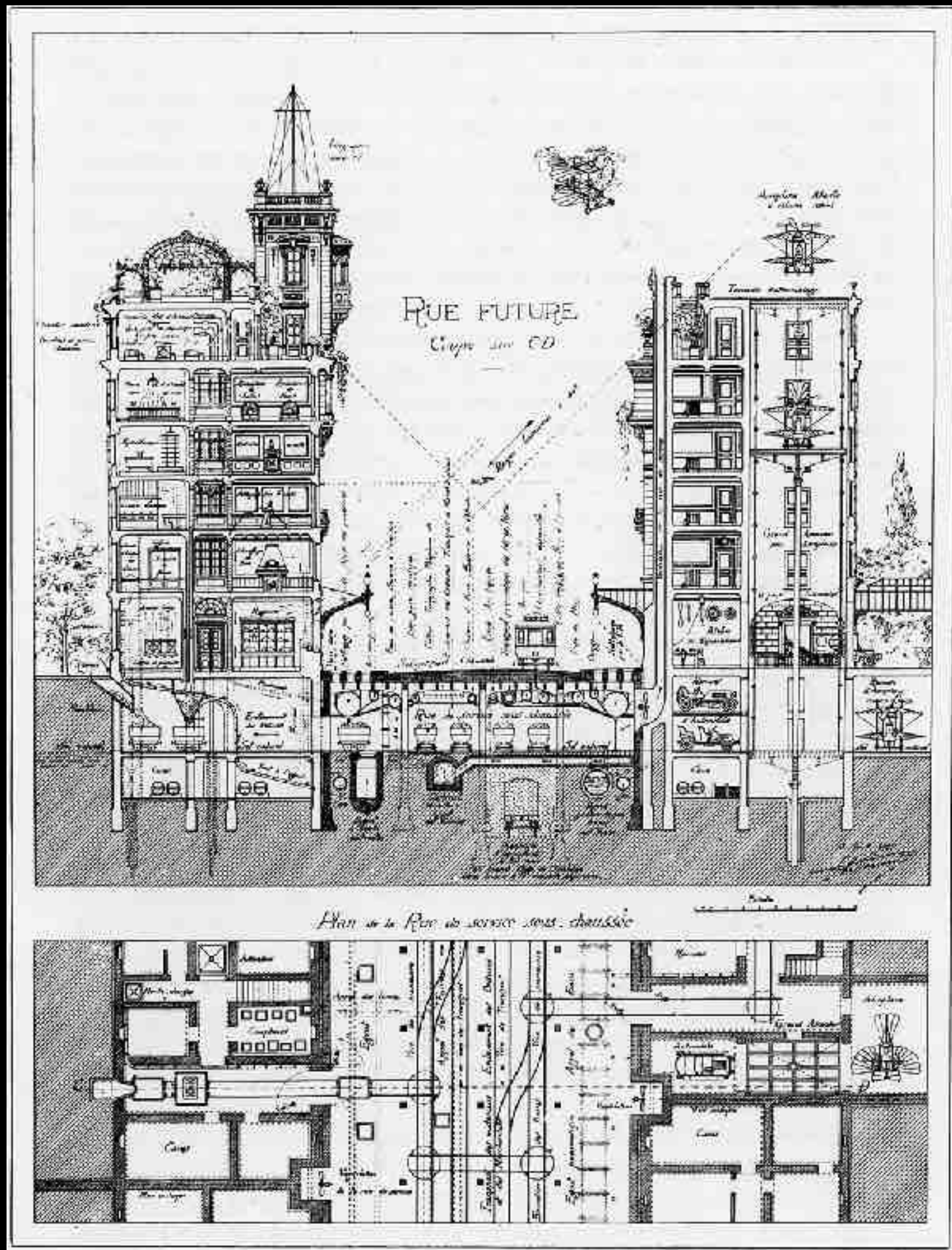
Unterggrund und Stadtlandschaft

Matthias Vollmer, 17.11.2020

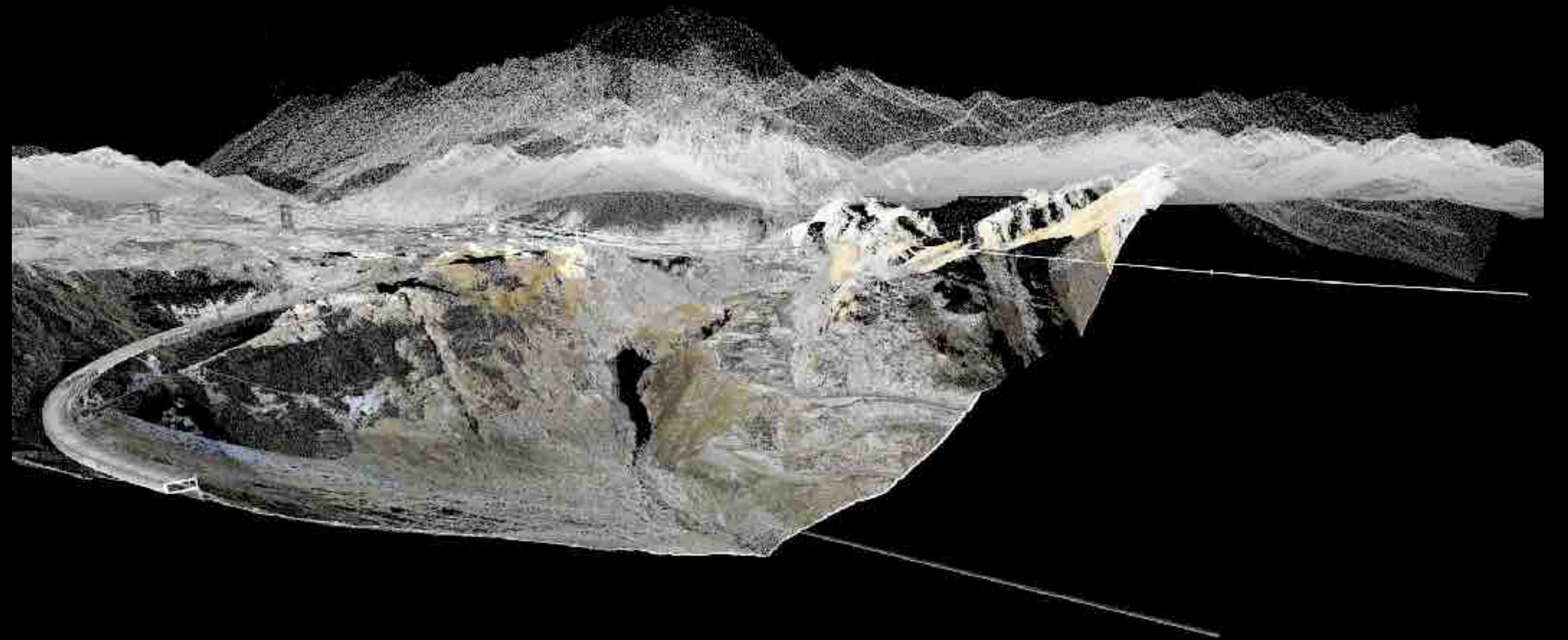


HB Zürich, SCANVISION, 2019

„Für die nachhaltige Entwicklung einer Stadt muss der Untergrund mit seinen Ressourcen und Potentialen in eine ganzheitliche Betrachtung von Ober- und Untergrund einbezogen werden.“



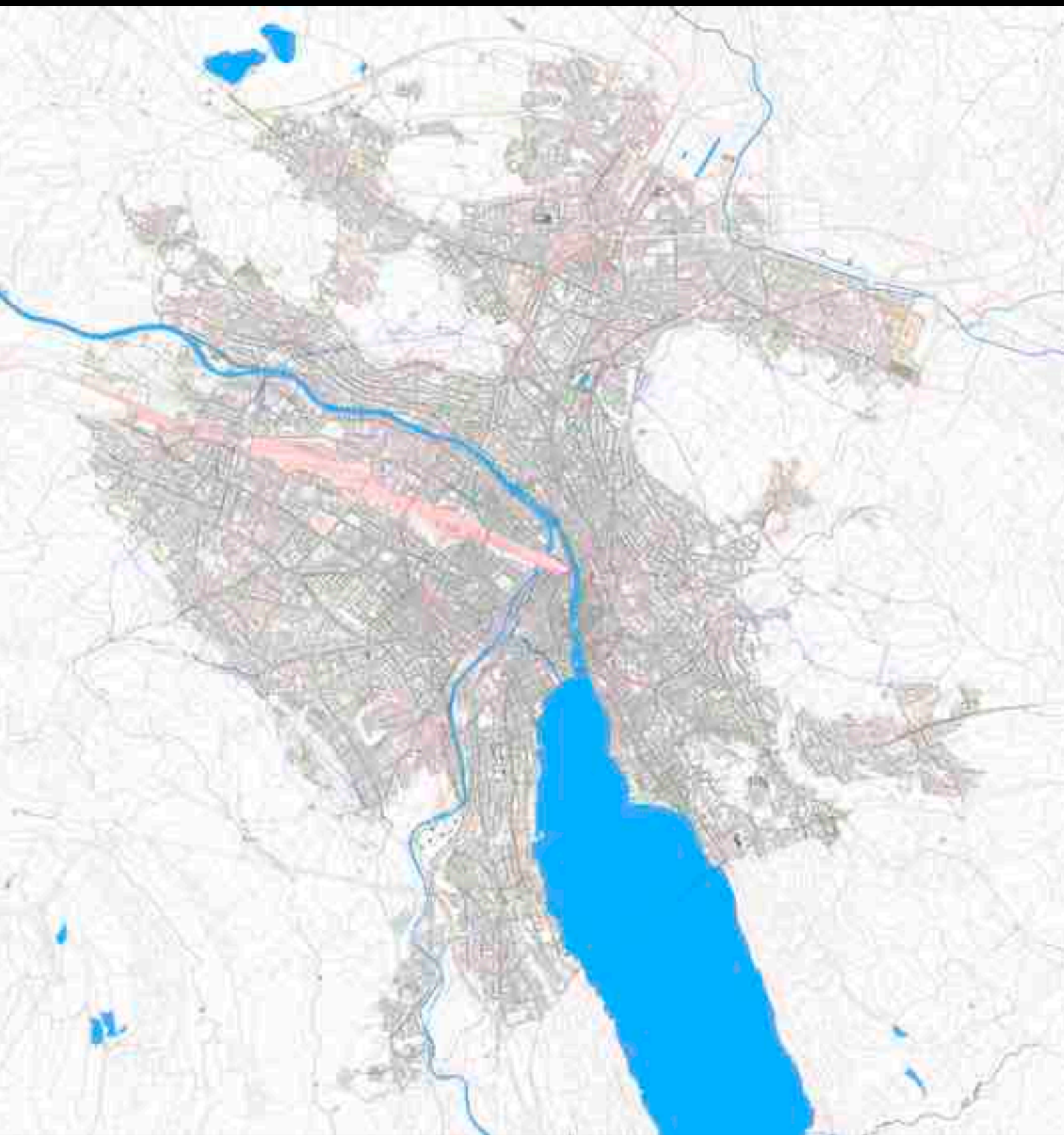
Rue Future, Eugène Hénard, 1882



Gotthardpass mit Strassen und Tunnel, ETH Zürich, 2016



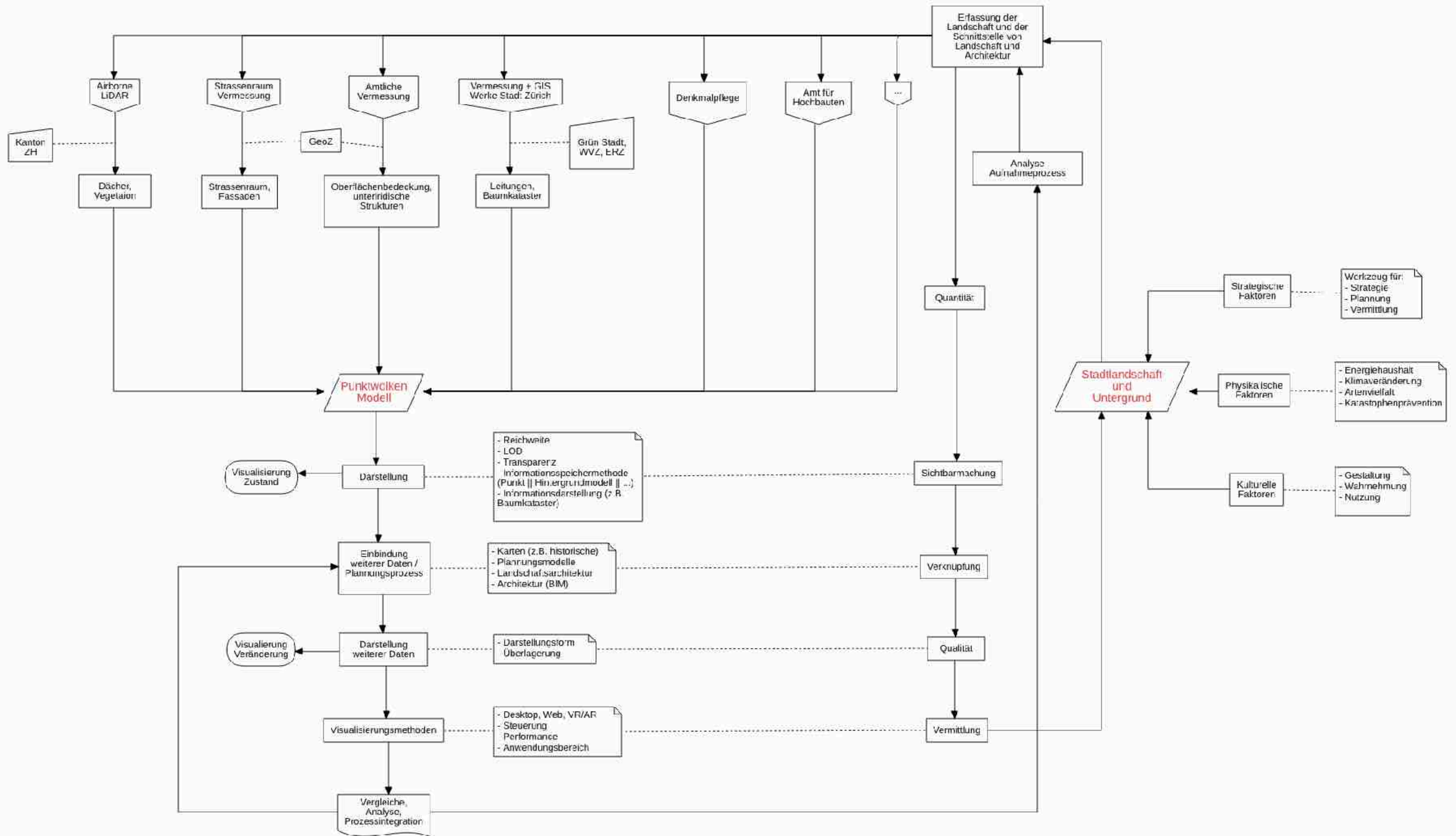
3D-Stadtmodell, Stadt Zürich, 2020

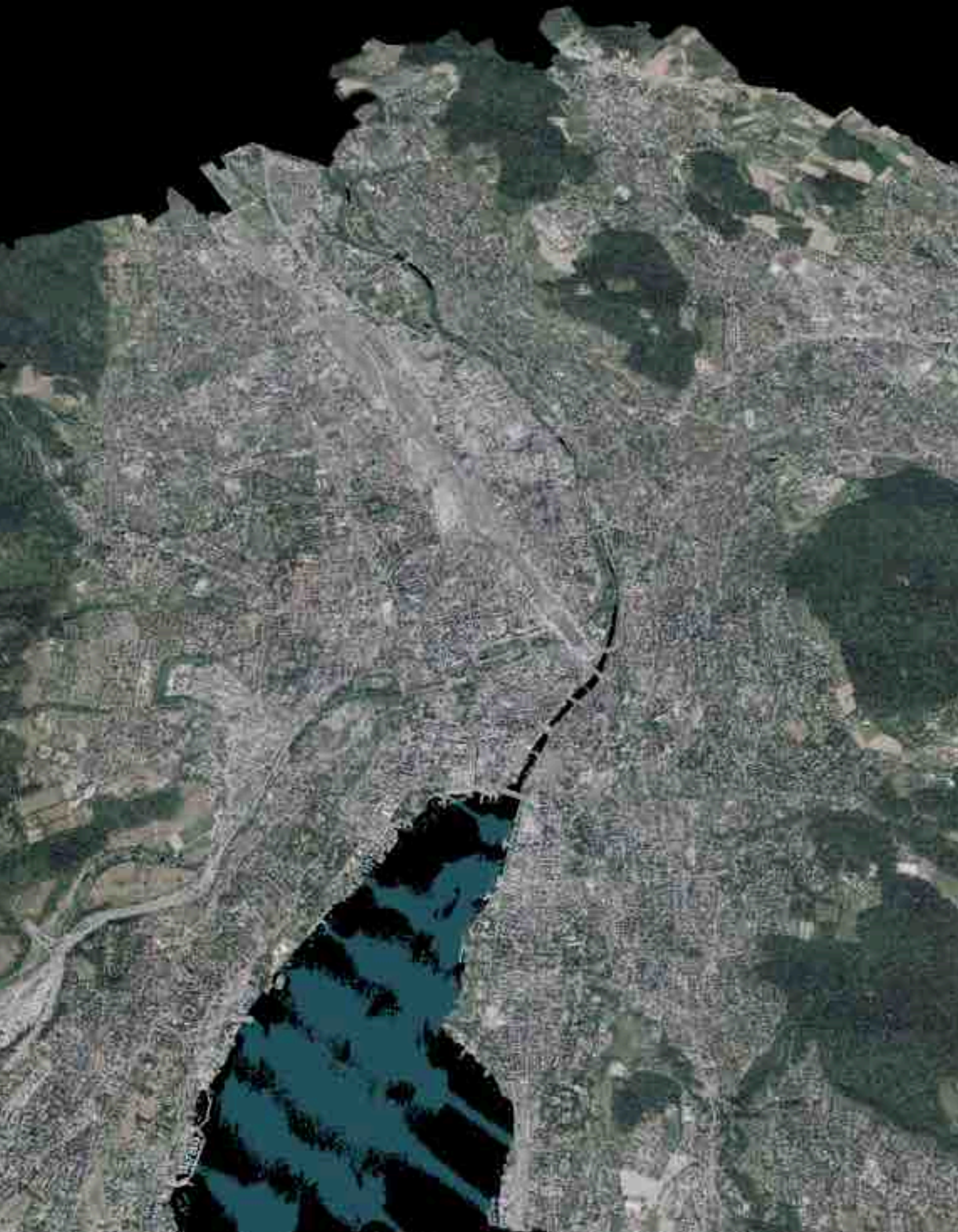


Amtliche Vermessung, Stadt Zürich, 2020

Untergrund und Stadtlandschaft







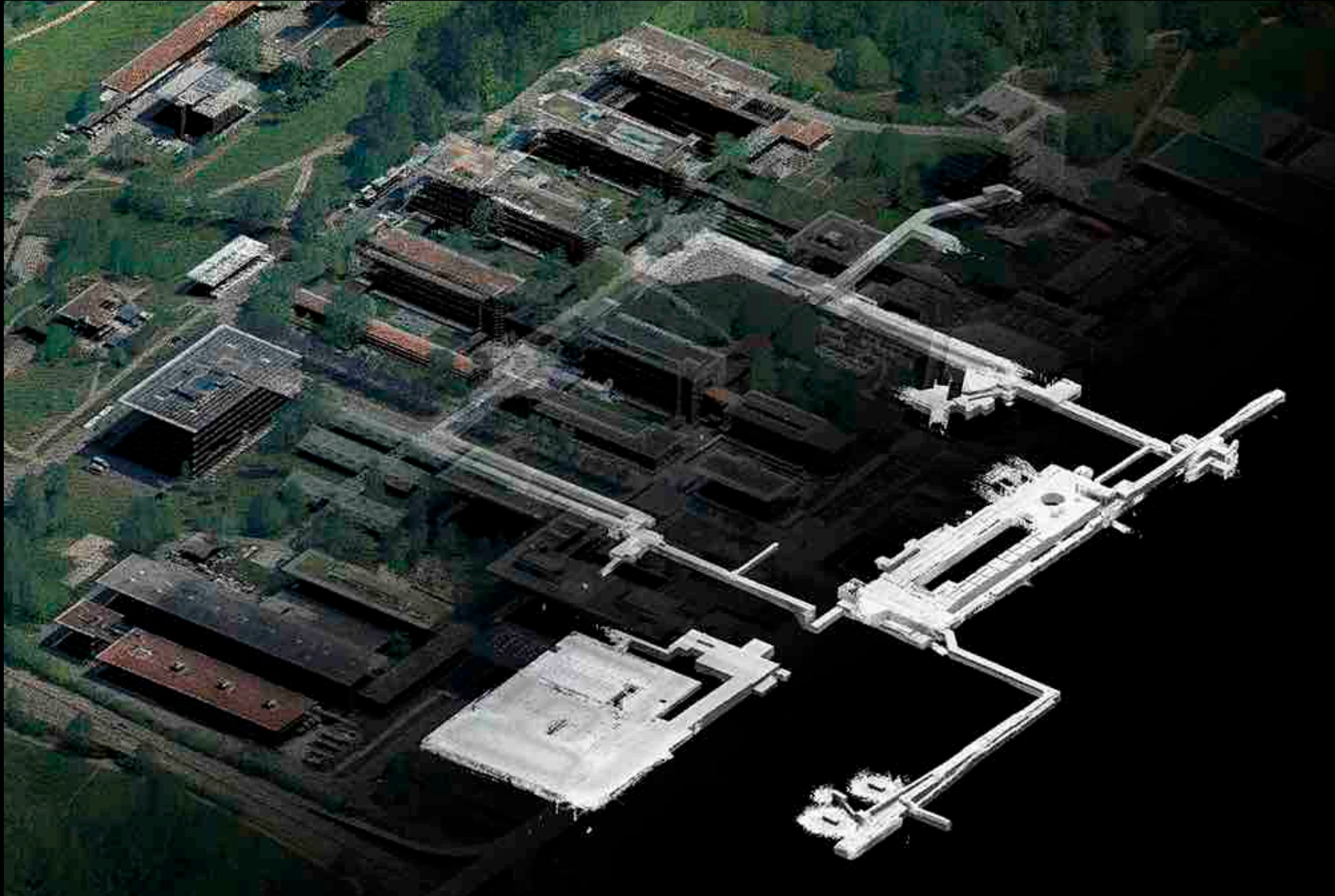
Airborne LiDAR, Swisstopo, 2017



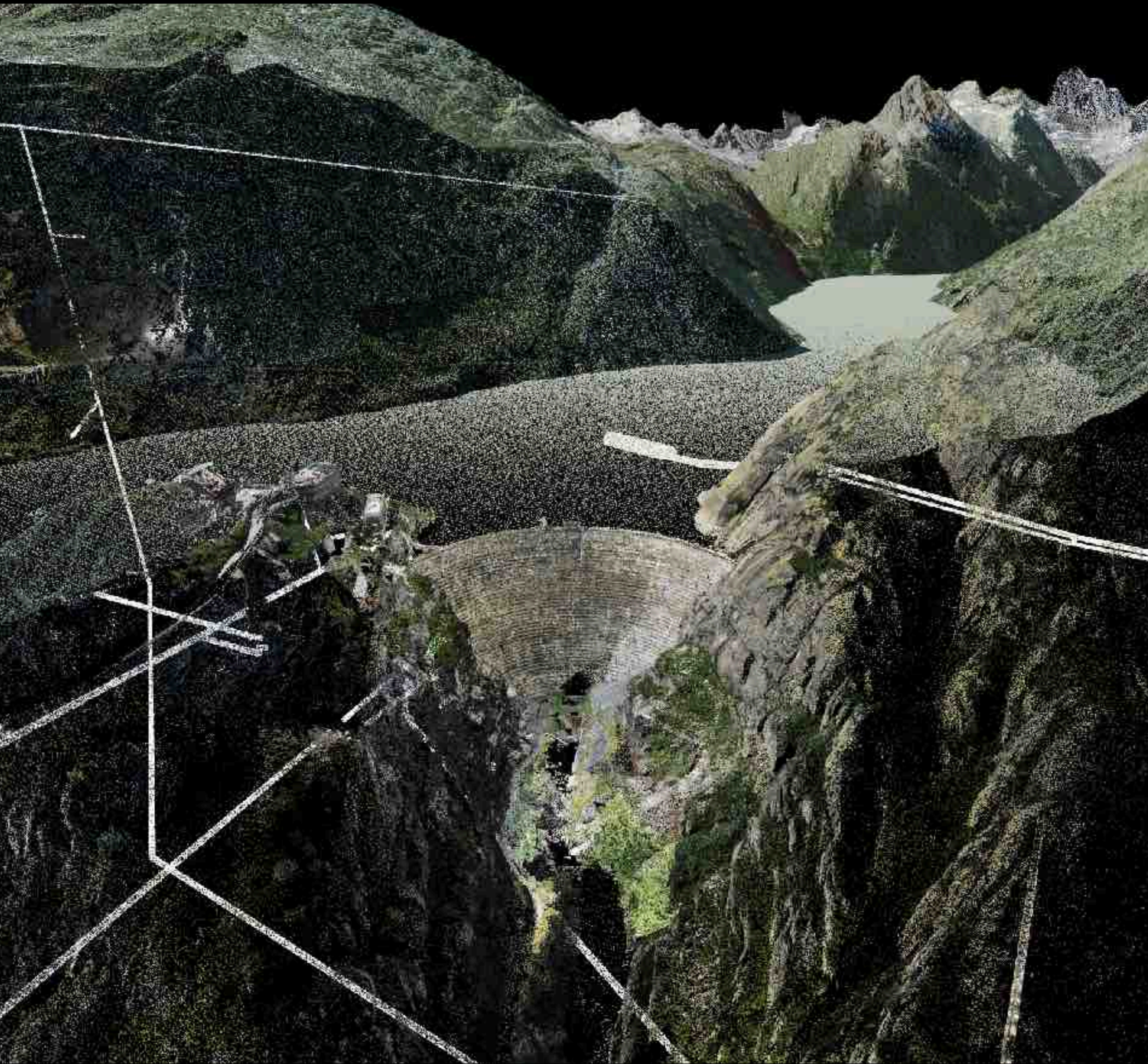
Mobile LiDAR, iNovitas/VBZ, 2018



Terrestrial LiDAR, Amt für Städtebau, 2019



Hand-held LiDAR, ETH Zürich, 2020



Kraftwerke Oberhasli, SCANVISION, 2020

ALTER BOTANISCHER GARTEN ZÜRICH

Der alte botanische Garten wurden auf der alten Schanzanlage von Zürich gebaut. Er sollte übliche und seltene Pflanzen aufnehmen und der Bevölkerung näher bringen.



ALTER BOTANISCHER GARTEN ZÜRICH

Der alte botanische Garten wurden auf der alten Schanzanlage von Zürich gebaut. Er sollte übliche und seltene Pflanzen aufnehmen und der Bevölkerung näher bringen.



ALTER BOTANISCHER GARTEN ZÜRICH

Der alte botanische Garten wurden auf der alten Schanzanlage von Zürich gebaut. Er sollte übliche und seltene Pflanzen aufnehmen und der Bevölkerung näher bringen.



ALTER BOTANISCHER GARTEN ZÜRICH

In der Orangerie leben die Pflanzen, die es gerne heiß und feucht haben. Tropische Pflanzen wie Palmen, Schlingpflanzen und Kakteen. Das historische Gebäude besteht aus einem kleinen Metallnetz und Panzern, das sich öffnen lässt. Die Fanset werden über eine Kurbel geöffnet.

